

ПОСТИЖЕНИЯ И ПЕРСПЕКТИВИ В ОФТАЛМОЛОГИЯТА,
28-30.10.22, ХОТЕЛ РИЛА, БОРОВЕЦ

COVID-19 И ИНТРАОКУЛАРНО ВЪЗПАЛЕНИЕ

Г. МАРКОВ, Р. ХРИСТОВА, Г. ЦВЕТКОВА, Н. АНДОНОВА, Я. ЗДРАВКОВ, Н. БЕЛЕВА,
Г. ДИМИТРОВА, А. ОСКАР

КЛИНИКА ПО ОЧНИ БОЛЕСТИ, УМБАЛ АЛЕКСАНДРОВСКА, МУ-СОФИЯ

Въведение

- Очното засягане при COVID-19 се характеризира с изключително разнообразни прояви – от преходен конюнктивит до слепота от ретинални съдови оклузии
- Наблюдава се в около 11% от инфектираните
- Вътреочно възпаление може да се развие по време на острия стадий или месеци по-късно
- Вирусът на SARS-CoV-2 е бил изолиран от сълзи, конюнктива и вътреочни тъкани при пациенти без активен увеит, но дали се касае за директен цитопатичен ефект, имунна реакция към вирусни частици, вторична инфекция или за комбинация от фактори е все още нерешен въпрос
- Развитието на увеит след ваксинация против COVID-19, повлияването от кортикостероиди и имunosупресори, както и имунологичните особености на SARS-CoV-2, са аргументи в полза на автовъзпалителни или автоимунни механизми в патогенезата

Цел:

- Да опишем клиничните прояви при пациенти с новодиагностицирано вътреочно възпаление по време на острия стадий и като по-късна проява на COVID-19 инфекция

Материал и методи:

- Ретроспективно проучване върху 14 пациенти с вътреочно възпаление, преминали през Клиника по очни болести на УМБАЛ Александровска, МУ-София, гр. София.
- Периодът на проучването беше от септември 2020 г. до юли 2022 г.
- Диагнозата се основаваше на клинични и специализирани методи.
- Приложихме дескриптивни статистически методи.

Резултати

- ▶ Пол: жени – 9 (64.3%) болни, мъже - 5 (35.7%) пациенти.
- ▶ Възраст: от 5 до 56 г, средна – 30.9 г, най-честа 30 г.
- ▶ COVID-19 инфекция – лека форма в 12 (85.7%) , средно тежка с пневмония в 2 от случаите (14.3%); първо боледуване – при 11 болни (78.6%), второ – при 3 (21.4%)
- ▶ Ваксинационен статус – 100% неваксинирани
- ▶ Интервал между началото на симптомите на COVID-19 и диагнозата вътреочно възпаление - от 1 седмица до 6 месеца, най-често 7, 14 и 60 дни.
- ▶ Латералитет: двустранен в 7 (50%), едностранен в 7 (50%)
- ▶ Клиничен ход: остър при 8 (57.1%), хроничен при 6 болни (42.9%).
- ▶ Терапия: Кортикостероиди (КС) при 12 болни, имуномодулатори – при 2 (14.3%) (адалимумаб при 1, лефлуномид с КС – при 1), валацикловир с КС – при 3 (21.4%), антокоагуланти – при 3 (21.4%), антиагреганти – при 2 (14.3%), обсервацио – при 1 (7.15%).
- ▶ Терапевтично подобрене – 12 болни (85.7%), неповлияване – 1 (7.15%), спонтанна ремисия – 1 (7.15%).
- ▶ Най-добре коригирана зрителна острота в края на периода на проследяване – 1.0 при 12 болни (85.7%), 0.8 при 1 (7.15%), 0.03-0.04 при 1 пациент (7.15%).

Диагноза (n пациенти)

Иридоциклит – 3 (21.4%) (1 херпетичен, 2 HLA B27+)

Преден и интермедиерен – 2 (14.3%)
(идиопатични, висок IL6 при 1)

Парс планит – 2 (14.3%)

Остра макулна невроретинопатия – 1 (7.15%)

Остра задна мултифокална плакоидна
пигментна епителопатия – 1 (7.15%)

Остра идиопатична макулопатия – 1 (7.15%)

Панувеит – 2 (14.3%) (с оклузивен васкулит)

Невроретинит/папилофлебит – 1 (7.15%)

Папилит – 1 (7.15%)

Усложнения (n пациенти)

Очна хипертензия – 1 (7.15%)

Катаракта – 1 (7.15%)

Макулен оток – 1 (7.15%)

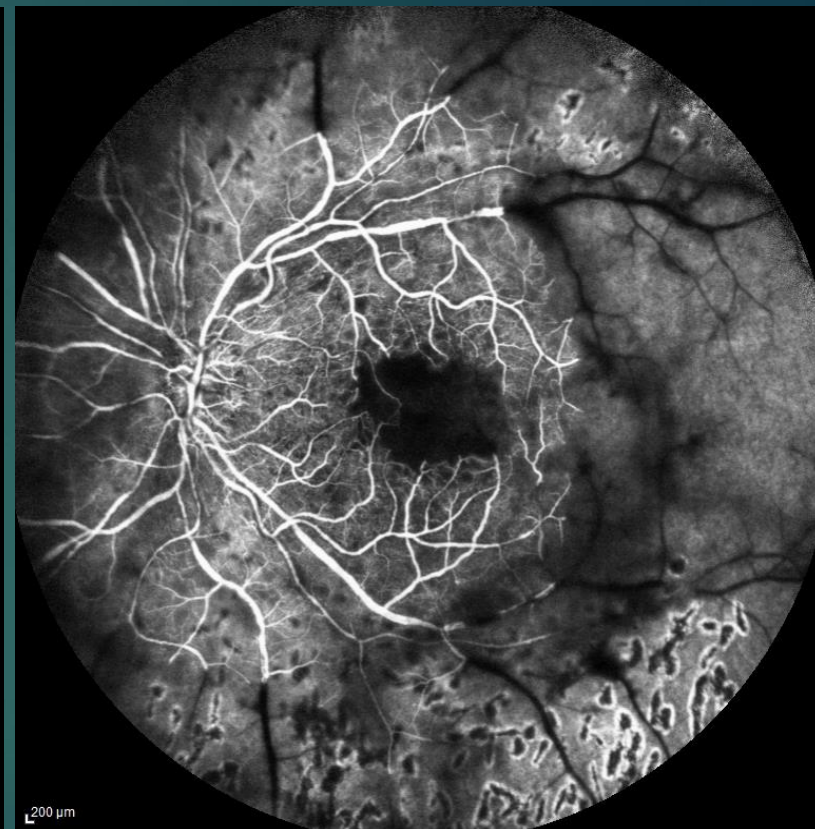
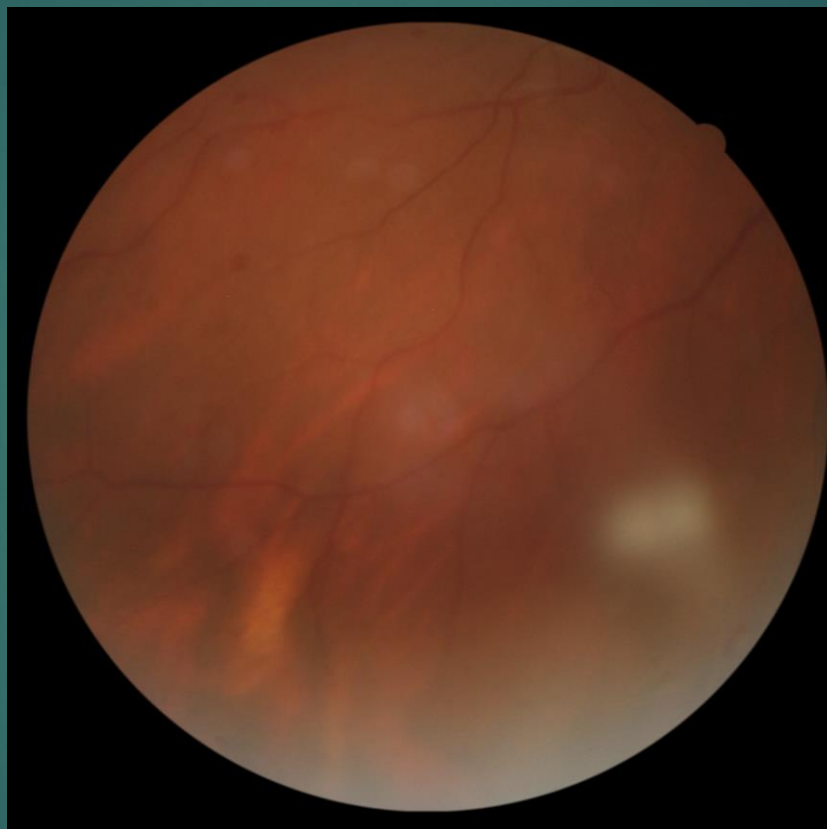
Вителиформена субретинална
лезия – 1 (7.15%)

Хориоретинални атрофични
участъци – 2 (14.3%)

Оклузивен васкулит – 3 (21.4%)

Оптикопатия – 7 (50%)

Резултати



Панувеит с оклузивен артериолит

Парс планит

Оклузивен панваскулит

Дискусия

- ▶ Най-честата проява на вътреочно възпаление беше увеитът – наблюдаваха се всички анатомо-топографски варианти
- ▶ Женският пол беше засегнат по-често
- ▶ COVID-19 инфекцията беше преобладаващо лека и първична
- ▶ Етиология – в най-голям процент идиопатични или COVID-19-асоциирани (?), HLA-B27-асоцииран при 2, херпетична инфекция - при 1
- ▶ Усложнения – по-често оптикопатия, оклузивен васкулит, хориоретинални атрофични участъци
- ▶ Терапия – предимно с КС, по-рядко с имunosупресори и антивирусни препарати
- ▶ Прогнозата по отношение на зрителната острота, възпалителната активност и усложненията беше добра в повечето случаи

Заключение

- ▶ Най-честата форма на вътреочно възпаление по време на и след COVID-19 инфекция беше увеитът
- ▶ Преобладаваше женският пол и младата възраст на засягане
- ▶ В повечето случаи не се установиха други етиологични рискови фактори освен прекарана COVID-19 инфекция
- ▶ Най-честите усложнения бяха оптикопатия и оклузивен васкулит
- ▶ Терапията се проведе предимно с КС
- ▶ Прогнозата беше добра в 92.9% от случаите
- ▶ Всички пациенти бяха неваксинирани срещу COVID-19